

Kvalitetsindex

Standard, handläggare

Svenska Kvinnofridsprogrammet
(Skyddsboende)

Rapport 2016-05-17



Tingsgatan 2A, 827 32 Ljusdal • 0651-160 40 • Fax: 0651-71 19 80 • info@ssil.se • www.ssil.se

Innehåll

SSIL Kvalitetsindex

- Strategi och metod
- Antal intervjuer, medelbetyg totalt samt på respektive fråga och antal bortfall
- Genomförda intervjuer

Strategi och metod

SSIL har arbetat med kvalitetsenkäter/intervjuer sedan 1999. På uppdrag av verksamheter har vi intervjuat ansvariga placerare med syfte att fånga upp synpunkter, erfarenheter och bedömningar av verksamheter.

Data och information samlas in genom telefonintervjuer med ansvarig placerare.

Ansvarig placerare, respondent, får svara på ett förutbestämt och enhetligt frågeformulär/enkät. Frågornas formulering redovisas i nästa avsnitt. Frågeformulär med beskrivning finns också att hämta på vår hemsida eller kan beställas direkt från oss.

Alla aktuella/pågående placeringar under den senaste 12-månaders perioden utgör underlaget för att genomföra intervjuerna. Det eventuella bortfall som blir orsakas av att ansvarig placerare har slutat eller bytt jobb och en ny person kanske inte har blivit tillräckligt insatt i placeringen för att kunna svara på frågorna vid intervjutillfället.

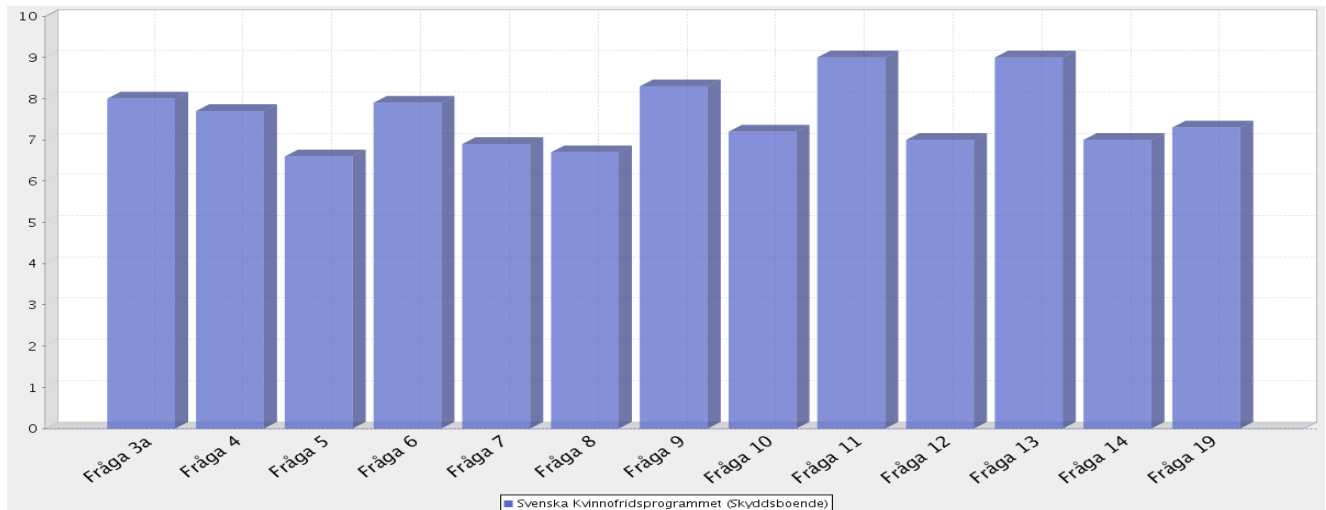
Genomförda intervjuer rapporteras löpande (om kund så önskar). När samtliga intervjuer har genomförts sammanställs hela rapporten. Till den bifogas en separat rapport med uppgifter om ev. bortfall.

Varje månad uppdateras jämförelsetalen.

SSIL

Svenska Kvinnofridsprogrammet (Skyddsboende)

Medelbetyg totalt samt på respektive fråga



Aktuell verksamhet

Medelbetygen bygger på intervjuer genomförda: [2015-05-17 - 2016-05-16](#)

Antal intervjuer: [8](#)

Medelbetyg för samtliga frågor (av 10 möjliga): [7.5](#)

Antal bortfall: [3](#)

Fråga 3a. Information om verksamheten	8.0
Fråga 4. Mottagande och introduktion	7.7
Fråga 5. Verksamhetens arbete kring behandlingsplan	6.6
Fråga 6. Verksamhetens omvårdnadsinsatser	7.9
Fråga 7. Verksamhetens arbete med att motivera klienten	6.9
Fråga 8. Social kontroll	6.7
Fråga 9. Arbete och studier	8.3
Fråga 10. Fritidsaktiviteter	7.2
Fråga 11. Nätverksarbete	9.0
Fråga 12. Uppföljning och rapportering kring klienten	7.0
Fråga 13. Utslussning	9.0
Fråga 14. Placeringens lämplighet	7.0
Fråga 19. Helhetsbedömning	7.3

Intervjuad

Söderhamns kommun

C 751053 M 340615

PC 926287 S 2

Intervjudatum 2016-05-10

Kommentar om intervjun:

Namn given handläggare har själv fyllt i och mailat in svaren.

1. Är aktuell placering pågående i verksamheten just nu?

Ja.150901.

2. Vilken typ av placering gäller det (familj, vuxen, barn, par, förälder och barn, akutplacering, behandling, utredning, vård etc.)?

Skyddsplacering.

3a. Om Du fick betygsätta den information som ni fick om verksamheten, innan ert beslut om placering, vilket betyg mellan 1 och 10 skulle Du då sätta, där 1 = mycket dåligt och 10 = bästa tänkbara?

Betyg

10

Positiva sidor: Bra information, mycket möjligheter till att få stor hjälp inom olika livsområden vid en placering.
Förslag på förbättringar: Gå inte ut med löfte om utsluss till egen bostad och korta placeringar när inte verkligheten ser ut så.

3b. Hur fick du kännedom om verksamheten (placeringservice, kollega, broschyr, utskick etc.)?

Internet.

4. Om Du fick betygsätta mottagande och introduktion av er klient, vilket betyg mellan 1 och 10 skulle Du då sätta, där 1 = mycket dåligt och 10 = bästa tänkbara?

Betyg

10

Bra bemötande, bra information, hjälpsam vid placering.

Svenska Kvinnofridsprogrammet (Skyddsboende)

5. Om Du fick betygsätta verksamhetens arbete kring klientens behandlingsplan (upprättande, revideringar, arbetet enligt denna plan etc.), vilket betyg mellan 1 och 10 skulle Du då sätta, där 1 = mycket dåligt och 10 = bästa tänkbara?

Betyg
3

Positiva sidor: Har varit till stor hjälp inom flera livsområden för klienten. Negativa sidor: Har gjort mycket på egen hand trots att det inte funnits med i vårdplanen. Har inte fullföljt de uppdrag som det från början sades att de kunde utföra. Förslag på förbättringar: Tydligare information om tidsåtgång för att utföra det vårdplanen innehåller.

6. Om Du fick betygsätta verksamhetens omvårdnadsinsatser gentemot klienten (kost, logi, dagliga rutiner etc.), vilket betyg mellan 1 och 10 skulle Du då sätta, där 1 = mycket dåligt och 10 = bästa tänkbara?

Betyg
10

De uppmärksammar det klienten behöver hjälp med och bistår också där med hjälp.

7. Om Du fick betygsätta verksamhetens arbete med att motivera klienten till samverkan enligt den individuellt upprättade behandlingsplanen, vilket betyg mellan 1 och 10 skulle Du då sätta, där 1 = mycket dåligt och 10 = bästa tänkbara?

Betyg
3

Negativa sidor: Klienten vill inte flytta ut och motivationen till det fungerar inte som den ska.

8. Om Du fick betygsätta verksamhetens sociala kontroll av klienten (kontroll av destruktivt beteende, kriminalitet, missbruk och begränsning av rörelsefrihet), vilket betyg mellan 1 och 10 skulle Du då sätta, där 1 = mycket dåligt och 10 = bästa tänkbara?

Betyg
-

Vet ej.

9. Om Du fick betygsätta möjligheten till arbete och studier för klienten, vilket betyg mellan 1 och 10 skulle Du då sätta, där 1 = mycket dåligt och 10 = bästa tänkbara?

Betyg
10

Positiva sidor: Studier är något av det första som kom igång. Verksamheten ordnade detta själv utan hjälp av socialtjänst.

10. Om Du fick betygsätta möjligheten till fritidsaktiviteter för klienten, vilket betyg mellan 1 och 10 skulle Du då sätta, där 1 = mycket dåligt och 10 = bästa tänkbara?

Betyg
-

Vet ej.

Svenska Kvinnofridsprogrammet (Skyddsboende)

11. Om Du fick betygsätta verksamhetens arbete med klientens föräldrar/anhöriga (anhörigboende, umgängesmöjligheter och övrig kontakt), vilket betyg mellan 1 och 10 skulle Du då sätta, där 1 = mycket dåligt och 10 = bästa tänkbara?

Betyg
10

Positiva sidor: Hjälper till vid umgänge, kontakt med anhöriga m.m.

12. Om Du fick betygsätta uppföljning och rapportering kring klienten från verksamhetens sida (regelbundna möten, muntlig information, skriftliga rapporter etc.), vilket betyg mellan 1 och 10 skulle Du då sätta, där 1 = mycket dåligt och 10 = bästa tänkbara?

Betyg
4

Negativa sidor: Har inte fått så mycket skriftlig rapportering kring hur arbetet går. Ej heller muntlig information.

13. Om Du fick betygsätta verksamhetens planering och genomförande av utslussning av klienten, vilket betyg mellan 1 och 10 skulle Du då sätta, där 1 = mycket dåligt och 10 = bästa tänkbara?

Betyg
-

Vet ej.

14. Om Du fick betygsätta denna placering ifråga om hur väl den passade/matchade klienten, vilket betyg mellan 1 och 10 skulle Du då sätta, där 1 = mycket dåligt och 10 = bästa tänkbara?

Betyg
5

Positiva sidor: Klienten har fått mycket hjälp. Negativa sidor: Bättre information om hur placeringen går, bättre info om tider det tar att uppfylla mål. Bättre motivationsarbete.

15. Skulle Du i ett liknande ärende rekommendera en placering inom samma verksamhet?

Tveksam. Det är en dyr placering och det som utlovas hålls inte riktigt så jag skulle nog inte rekommendera utifrån det. Bortser jag från de problemen så skulle jag placera där.

16. Vilka anser Du är verksamhetens starkaste sidor?

Dom tar hand om helheten och det går att få hjälp med det mesta.

Svenska Kvinnofridsprogrammet (Skyddsboende)

17. Vilka anser Du är verksamhetens svagaste sidor?

Åtterrapporering, långa placeringstider, motivering.

18. Är det någon typ av tjänst eller kompetens som Du saknar hos den här verksamheten i samband med placeringar?

Nej.

19. Med utgångspunkt från Dina erfarenheter, vilket betyg mellan 1 och 10 skulle Du då ge verksamheten som en helhetsbedömning, där 1 = mycket dåligt och 10 = bästa tänkbara?

Ingen kommentar.

Betyg
5

Övriga kommentarer och synpunkter

Inga övriga kommentarer.

Intervjuad

Tingsryds kommun

C 127688

M 338951

PC 926287

S 2

Intervjudatum 2016-04-19

Kommentar om intervjun:

1. Är aktuell placering pågående i verksamheten just nu?

Ja. Placeringen påbörjades i augusti 2015.

2. Vilken typ av placering gäller det (familj, vuxen, barn, par, förälder och barn, akutplacering, behandling, utredning, vård etc.)?

Ett skyddsboende.

3a. Om Du fick betygsätta den information som ni fick om verksamheten, innan ert beslut om placering, vilket betyg mellan 1 och 10 skulle Du då sätta, där 1 = mycket dåligt och 10 = bästa tänkbara?

Betyg

5

Läste om dem på internet och de hade ett starkt skydd.

3b. Hur fick du kännedom om verksamheten (placeringservice, kollega, broschyr, utskick etc.)?

Fick kännedom om verksamheten genom internet.

4. Om Du fick betygsätta mottagande och introduktion av er klient, vilket betyg mellan 1 och 10 skulle Du då sätta, där 1 = mycket dåligt och 10 = bästa tänkbara?

Betyg

10

De var snabba, bemötte henne respektfullt, ringde när de var oroliga och tog henne på största allvar. Det var jättebra.

Svenska Kvinnofridsprogrammet (Skyddsboende)

5. Om Du fick betygsätta verksamhetens arbete kring klientens behandlingsplan (upprättande, revideringar, arbetet enligt denna plan etc.), vilket betyg mellan 1 och 10 skulle Du då sätta, där 1 = mycket dåligt och 10 = bästa tänkbara?

Betyg

9

Det är mycket bra och har fungerat jättebra. De utför det vi har kommit överens om, jobbar aktivt och utgår ifrån henne men förklarar att det handlar om så mycket mer.

6. Om Du fick betygsätta verksamhetens omvårdnadsinsatser gentemot klienten (kost, logi, dagliga rutiner etc.), vilket betyg mellan 1 och 10 skulle Du då sätta, där 1 = mycket dåligt och 10 = bästa tänkbara?

Betyg

-

Login är bra men det är svårt att svara på. Inget betyg.

7. Om Du fick betygsätta verksamhetens arbete med att motivera klienten till samverkan enligt den individuellt upprättade behandlingsplanen, vilket betyg mellan 1 och 10 skulle Du då sätta, där 1 = mycket dåligt och 10 = bästa tänkbara?

Betyg

9

Motivationsarbetet är mycket bra. Respektfullt, lyssnar på henne och förstår vad hon har gått igenom och går igenom.

8. Om Du fick betygsätta verksamhetens sociala kontroll av klienten (kontroll av destruktivt beteende, kriminalitet, missbruk och begränsning av rörelsefrihet), vilket betyg mellan 1 och 10 skulle Du då sätta, där 1 = mycket dåligt och 10 = bästa tänkbara?

Betyg

-

Kan inte betygsätta, det är inte aktuellt.

9. Om Du fick betygsätta möjligheten till arbete och studier för klienten, vilket betyg mellan 1 och 10 skulle Du då sätta, där 1 = mycket dåligt och 10 = bästa tänkbara?

Betyg

8

Möjligheten till sysselsättning är mycket bra. De har motiverat och uppmuntrat henne, till och med bromsat henne när hon varit för duktig.

10. Om Du fick betygsätta möjligheten till fritidsaktiviteter för klienten, vilket betyg mellan 1 och 10 skulle Du då sätta, där 1 = mycket dåligt och 10 = bästa tänkbara?

Betyg

-

Kan inte betygsätta, har ingen kännedom.

Svenska Kvinnofridsprogrammet (Skyddsboende)

11. Om Du fick betygsätta verksamhetens arbete med klientens föräldrar/anhöriga (anhörigboende, umgängesmöjligheter och övrig kontakt), vilket betyg mellan 1 och 10 skulle Du då sätta, där 1 = mycket dåligt och 10 = bästa tänkbara?

Betyg

8

Nätverksarbetet är mycket bra, de har förstått att hon behöver träffa de som hon kan träffa i sitt nätverk. De har gjort vad de kunnat.

12. Om Du fick betygsätta uppföljning och rapportering kring klienten från verksamhetens sida (regelbundna möten, muntlig information, skriftliga rapporter etc.), vilket betyg mellan 1 och 10 skulle Du då sätta, där 1 = mycket dåligt och 10 = bästa tänkbara?

Betyg

8

Uppföljning och rapportering är mycket bra.

13. Om Du fick betygsätta verksamhetens planering och genomförande av utslussning av klienten, vilket betyg mellan 1 och 10 skulle Du då sätta, där 1 = mycket dåligt och 10 = bästa tänkbara?

Betyg

8

Utslussning är mycket bra som att de bromsar henne och visar på andra vägar istället.

14. Om Du fick betygsätta denna placering ifråga om hur väl den passade/matchade klienten, vilket betyg mellan 1 och 10 skulle Du då sätta, där 1 = mycket dåligt och 10 = bästa tänkbara?

Betyg

10

Placeringen passar jättebra.

15. Skulle Du i ett liknande ärende rekommendera en placering inom samma verksamhet?

Ja. Självfallet!

16. Vilka anser Du är verksamhetens starkaste sidor?

Respektfullt och har ett skyddstänk.

Svenska Kvinnofridsprogrammet (Skyddsboende)

17. Vilka anser Du är verksamhetens svagaste sidor?

Vet inte.

18. Är det någon typ av tjänst eller kompetens som Du saknar hos den här verksamheten i samband med placeringar?

Nej. Inte just nu.

19. Med utgångspunkt från Dina erfarenheter, vilket betyg mellan 1 och 10 skulle Du då ge verksamheten som en helhetsbedömning, där 1 = mycket dåligt och 10 = bästa tänkbara?

Betyg

9

De har uppfyllt våra krav helt och fullt. Vi har ett bra samarbete, respektfullt både mot klienten och oss inom socialtjänsten, de har lyssnat och förstått. Tagit upp saker med kvinnan som vi velat och de har ett bra säkerhetstänk.

Övriga kommentarer och synpunkter

Inga övriga kommentarer.

Intervjuad

Åre kommun

C 127225

M 336296

PC 926287

S 2

Intervjudatum 2016-03-29

Kommentar om intervjun:

1. Är aktuell placering pågående i verksamheten just nu?

Ja. Placeringen påbörjades i augusti 2015.

2. Vilken typ av placering gäller det (familj, vuxen, barn, par, förälder och barn, akutplacering, behandling, utredning, vård etc.)?

Skyddsboende.

3a. Om Du fick betygsätta den information som ni fick om verksamheten, innan ert beslut om placering, vilket betyg mellan 1 och 10 skulle Du då sätta, där 1 = mycket dåligt och 10 = bästa tänkbara?

Betyg

8

Ingen kommentar.

3b. Hur fick du kännedom om verksamheten (placeringservice, kollega, broschyr, utskick etc.)?

Fick kännedom om verksamheten genom Internet, vi gogglade på skyddsboende.

4. Om Du fick betygsätta mottagande och introduktion av er klient, vilket betyg mellan 1 och 10 skulle Du då sätta, där 1 = mycket dåligt och 10 = bästa tänkbara?

Betyg

9

Mottagandet var väldigt bra, de var professionella.

Svenska Kvinnofridsprogrammet (Skyddsboende)

5. Om Du fick betygsätta verksamhetens arbete kring klientens behandlingsplan (upprättande, revideringar, arbetet enligt denna plan etc.), vilket betyg mellan 1 och 10 skulle Du då sätta, där 1 = mycket dåligt och 10 = bästa tänkbara?

Verksamheten gör det de ska och genomför planen. Det är meningen att klienten så småning om ska ut i eget boende men jag vet inte hur mycket de arbetar med det.

Betyg
7

6. Om Du fick betygsätta verksamhetens omvårdnadsinsatser gentemot klienten (kost, logi, dagliga rutiner etc.), vilket betyg mellan 1 och 10 skulle Du då sätta, där 1 = mycket dåligt och 10 = bästa tänkbara?

De hade tidigare bra samtal med klienten om hur vardagen ska se och nu bor denne igen lägenhet inom verksamheten.

Betyg
9

7. Om Du fick betygsätta verksamhetens arbete med att motivera klienten till samverkan enligt den individuellt upprättade behandlingsplanen, vilket betyg mellan 1 och 10 skulle Du då sätta, där 1 = mycket dåligt och 10 = bästa tänkbara?

Klienten har tvekat men de har motiverat till att hålla fast vid vad som är bäst för henne.

Betyg
9

8. Om Du fick betygsätta verksamhetens sociala kontroll av klienten (kontroll av destruktivt beteende, kriminalitet, missbruk och begränsning av rörelsefrihet), vilket betyg mellan 1 och 10 skulle Du då sätta, där 1 = mycket dåligt och 10 = bästa tänkbara?

Kan inte betygsätta. Det är inte aktuellt med någon social kontroll.

Betyg
-

9. Om Du fick betygsätta möjligheten till arbete och studier för klienten, vilket betyg mellan 1 och 10 skulle Du då sätta, där 1 = mycket dåligt och 10 = bästa tänkbara?

Klienten läser och det fungerar bra.

Betyg
8

10. Om Du fick betygsätta möjligheten till fritidsaktiviteter för klienten, vilket betyg mellan 1 och 10 skulle Du då sätta, där 1 = mycket dåligt och 10 = bästa tänkbara?

Det finns möjligheter till fritidsaktiviteter.

Betyg
9

Svenska Kvinnofridsprogrammet (Skyddsboende)

11. Om Du fick betygsätta verksamhetens arbete med klientens föräldrar/anhöriga (anhörigboende, umgängesmöjligheter och övrig kontakt), vilket betyg mellan 1 och 10 skulle Du då sätta, där 1 = mycket dåligt och 10 = bästa tänkbara?

Betyg
8

Klienten vill träffa sina anhöriga och de har gjort så att hon kan göra det på ett säkert sätt.

12. Om Du fick betygsätta uppföljning och rapportering kring klienten från verksamhetens sida (regelbundna möten, muntlig information, skriftliga rapporter etc.), vilket betyg mellan 1 och 10 skulle Du då sätta, där 1 = mycket dåligt och 10 = bästa tänkbara?

Betyg
7

Det var tätare uppföljning till en början men det har blivit glesare nu.

13. Om Du fick betygsätta verksamhetens planering och genomförande av utslussning av klienten, vilket betyg mellan 1 och 10 skulle Du då sätta, där 1 = mycket dåligt och 10 = bästa tänkbara?

Betyg
-

Kan inte betygsätta, har inte kommit så långt ännu.

14. Om Du fick betygsätta denna placering ifråga om hur väl den passade/matchade klienten, vilket betyg mellan 1 och 10 skulle Du då sätta, där 1 = mycket dåligt och 10 = bästa tänkbara?

Betyg
10

Ingen kommentar.

15. Skulle Du i ett liknande ärende rekommendera en placering inom samma verksamhet?

Ja. Absolut!

16. Vilka anser Du är verksamhetens starkaste sidor?

Verksamheten är väldigt flexibla, lätt att ha och göra med samt professionella i sitt bemötande.

Svenska Kvinnofridsprogrammet (Skyddsboende)

17. Vilka anser Du är verksamhetens svagaste sidor?

Kan inte komma på något.

18. Är det någon typ av tjänst eller kompetens som Du saknar hos den här verksamheten i samband med placeringar?

Det var två män, helt okända som tog emot klienten. När det handlar om kvinnofrid kan det vara lite svårt för kvinnan, så det är något som man bör tänka på . I detta fall var det inte aktuellt med kvinnofrid utan hedersrelaterat.

19. Med utgångspunkt från Dina erfarenheter, vilket betyg mellan 1 och 10 skulle Du då ge verksamheten som en helhetsbedömning, där 1 = mycket dåligt och 10 = bästa tänkbara?

Verksamheten är väldigt professionella och ordnar med saker.

Betyg

9

Övriga kommentarer och synpunkter

Inga övriga kommentarer.

Intervjuad

Sätters Kommun

C 150598

M 335800

PC 926287

S 2

Intervjudatum 2016-03-21

Kommentar om intervjun:

1. Är aktuell placering pågående i verksamheten just nu?

Nej. Placeringen avslutades i juli 2015.

2. Vilken typ av placering gäller det (familj, vuxen, barn, par, förälder och barn, akutplacering, behandling, utredning, vård etc.)?

Skyddsboende för mor och barn med kontaktfamilj i närliggande hus.

3a. Om Du fick betygsätta den information som ni fick om verksamheten, innan ert beslut om placering, vilket betyg mellan 1 och 10 skulle Du då sätta, där 1 = mycket dåligt och 10 = bästa tänkbara?

Kan inte betygsätta, har tagit över ärendet.

Betyg

-

3b. Hur fick du kännedom om verksamheten (placeringservice, kollega, broschyr, utskick etc.)?

Fick kännedom om verksamheten när jag fick ärendet.

4. Om Du fick betygsätta mottagande och introduktion av er klient, vilket betyg mellan 1 och 10 skulle Du då sätta, där 1 = mycket dåligt och 10 = bästa tänkbara?

Det var en väldigt bra mottagande av kontaktfamiljen men det var mycket som gick genom mig, frågor som de kunde ha handskas med själva.

Betyg

4

Svenska Kvinnofridsprogrammet (Skyddsboende)

5. Om Du fick betygsätta verksamhetens arbete kring klientens behandlingsplan (upprättande, revideringar, arbetet enligt denna plan etc.), vilket betyg mellan 1 och 10 skulle Du då sätta, där 1 = mycket dåligt och 10 = bästa tänkbara?

Kan inte betygsätta, det var en kort placering som var akut så det hanns inte utformas några mål.

Betyg
-

6. Om Du fick betygsätta verksamhetens omvårdnadsinsatser gentemot klienten (kost, logi, dagliga rutiner etc.), vilket betyg mellan 1 och 10 skulle Du då sätta, där 1 = mycket dåligt och 10 = bästa tänkbara?

Omvårdnaden fungerade bra, hur de bodde och fick hjälp att handla mat.

Betyg
10

7. Om Du fick betygsätta verksamhetens arbete med att motivera klienten till samverkan enligt den individuellt upprättade behandlingsplanen, vilket betyg mellan 1 och 10 skulle Du då sätta, där 1 = mycket dåligt och 10 = bästa tänkbara?

Kan inte betygsätta. Kontaktfamiljen försökte att slussa in mamman i samhället men det var en kort placering.

Betyg
-

8. Om Du fick betygsätta verksamhetens sociala kontroll av klienten (kontroll av destruktivt beteende, kriminalitet, missbruk och begränsning av rörelsefrihet), vilket betyg mellan 1 och 10 skulle Du då sätta, där 1 = mycket dåligt och 10 = bästa tänkbara?

Kan inte betygsätta, det var inte aktuellt med någon social kontroll.

Betyg
-

9. Om Du fick betygsätta möjligheten till arbete och studier för klienten, vilket betyg mellan 1 och 10 skulle Du då sätta, där 1 = mycket dåligt och 10 = bästa tänkbara?

Kan inte betygsätta, det var inte aktuellt under placeringen som var under sommarlovet.

Betyg
-

10. Om Du fick betygsätta möjligheten till fritidsaktiviteter för klienten, vilket betyg mellan 1 och 10 skulle Du då sätta, där 1 = mycket dåligt och 10 = bästa tänkbara?

Kontaktfamiljen tog med dem på lite olika saker och det var helt okej under den korta tid som var. Men de bodde en liten bit utanför samhället och familjen som var placerad tyckte att det var tråkigt och att det inte fanns något att göta och det fanns inga andra barn i närheten.

Betyg
4

Svenska Kvinnofridsprogrammet (Skyddsboende)

11. Om Du fick betygsätta verksamhetens arbete med klientens föräldrar/anhöriga (anhörigboende, umgängesmöjligheter och övrig kontakt), vilket betyg mellan 1 och 10 skulle Du då sätta, där 1 = mycket dåligt och 10 = bästa tänkbara?

Betyg
-

Kan inte betygsätta, det var itne aktuellt med något nätverksarbete.

12. Om Du fick betygsätta uppföljning och rapportering kring klienten från verksamhetens sida (regelbundna möten, muntlig information, skriftliga rapporter etc.), vilket betyg mellan 1 och 10 skulle Du då sätta, där 1 = mycket dåligt och 10 = bästa tänkbara?

Betyg
-

Kan inte betygsätta, vi hade ingen direkt uppföljning. Jag hade telefonkontakt med kontaktfamiljen och hade uppföljning med kontaktfamiljen några gånger men då var det ingen från verksamheten som närvarade.

13. Om Du fick betygsätta verksamhetens planering och genomförande av utslussning av klienten, vilket betyg mellan 1 och 10 skulle Du då sätta, där 1 = mycket dåligt och 10 = bästa tänkbara?

Betyg
10

Jättenöjd med utslussen. Kontaktfamiljen hjälpte till med flytten när den placerade familjen skulle flytta därifrån.

14. Om Du fick betygsätta denna placering ifråga om hur väl den passade/matchade klienten, vilket betyg mellan 1 och 10 skulle Du då sätta, där 1 = mycket dåligt och 10 = bästa tänkbara?

Betyg
5

Mor och barn var från en annan kultur och det var svårt med språket men det var en bra matchning och kontaktfamiljen försökte hjälpa familjen med spåket, så gott de kunde. Men vi hade blivit lovad ifrån början att det skulle finnas tolk tillgänglig dygnet runt men så blev det inte.

15. Skulle Du i ett liknande ärende rekommendera en placering inom samma verksamhet?

Ja. Det skulle jag göra.

16. Vilka anser Du är verksamhetens starkaste sidor?

Verksamheten har ett bra tänk när det gäller skydd och mycket bra tankar kring skydd.

Svenska Kvinnofridsprogrammet (Skyddsboende)

17. Vilka anser Du är verksamhetens svagaste sidor?

Det var inte bra att verksamheten från början lovade att det alltid skulle finnas tolk dygnet runt men det gjorde det inte men det var vad vi hade fått till oss från början att det skulle finnas.

18. Är det någon typ av tjänst eller kompetens som Du saknar hos den här verksamheten i samband med placeringar?

Nej.

19. Med utgångspunkt från Dina erfarenheter, vilket betyg mellan 1 och 10 skulle Du då ge verksamheten som en helhetsbedömning, där 1 = mycket dåligt och 10 = bästa tänkbara?

I det stora hela utifrån den korta tiden som var, var det bra. Men det drar ner betyget att det inte fanns tolk dygnet runt vi från börjat fått till oss samt att ingen från verksamheten närvarade vid uppföljning med kontaktfamiljen.

Betyg
8

Övriga kommentarer och synpunkter

Inga övriga kommentarer.

Intervjuad

Göteborgs Stad Östra Göteborg SDF

C 1029777 M 320277

PC 926287 S 2

Intervjudatum 2015-09-08

Kommentar om intervjun:

1. Är aktuell placering pågående i verksamheten just nu?

Ja. Placeringen är pågående sedan i april 2015.

2. Vilken typ av placering gäller det (familj, vuxen, barn, par, förälder och barn, akutplacering, behandling, utredning, vård etc.)?

Det är ett skyddat boende.

3a. Om Du fick betygsätta den information som ni fick om verksamheten, innan ert beslut om placering, vilket betyg mellan 1 och 10 skulle Du då sätta, där 1 = mycket dåligt och 10 = bästa tänkbara?

Betyg

7

Det blev väldigt akut, men jag fick en bra information.

3b. Hur fick du kännedom om verksamheten (placeringservice, kollega, broschyr, utskick etc.)?

Genom vår boendeenhet.

4. Om Du fick betygsätta mottagande och introduktion av er klient, vilket betyg mellan 1 och 10 skulle Du då sätta, där 1 = mycket dåligt och 10 = bästa tänkbara?

Betyg

7

Som jag upplevde det, så kunde verksamheten lösa många problem för klienten vid mottagandet. De kunde hjälpa till mycket.

Svenska Kvinnofridsprogrammet (Skyddsboende)

5. Om Du fick betygsätta verksamhetens arbete kring klientens behandlingsplan (upprättande, revideringar, arbetet enligt denna plan etc.), vilket betyg mellan 1 och 10 skulle Du då sätta, där 1 = mycket dåligt och 10 = bästa tänkbara?

Det här är ingen lätt klient och det har varit ganska tufft för verksamheten, men vi hade önskat mer återkoppling till oss på socialtjänsten.

Betyg
6

6. Om Du fick betygsätta verksamhetens omvårdnadsinsatser gentemot klienten (kost, logi, dagliga rutiner etc.), vilket betyg mellan 1 och 10 skulle Du då sätta, där 1 = mycket dåligt och 10 = bästa tänkbara?

Jag är nöjd med omvårdnaden av klienten.

Betyg
9

7. Om Du fick betygsätta verksamhetens arbete med att motivera klienten till samverkan enligt den individuellt upprättade behandlingsplanen, vilket betyg mellan 1 och 10 skulle Du då sätta, där 1 = mycket dåligt och 10 = bästa tänkbara?

Det är inte lätt, men det är problem att verksamheten ligger så långt bort från oss att vi kan besöka dem. Därför önskar vi mer återkoppling också.

Betyg
6

8. Om Du fick betygsätta verksamhetens sociala kontroll av klienten (kontroll av destruktivt beteende, kriminalitet, missbruk och begränsning av rörelsefrihet), vilket betyg mellan 1 och 10 skulle Du då sätta, där 1 = mycket dåligt och 10 = bästa tänkbara?

Det är en svår klient att kontrollera.

Betyg
7

9. Om Du fick betygsätta möjligheten till arbete och studier för klienten, vilket betyg mellan 1 och 10 skulle Du då sätta, där 1 = mycket dåligt och 10 = bästa tänkbara?

Det har varit svårt att veta hur länge klienten ska vara där, därför kanske verksamheten inte har velat etablera någon sysselsättning för klienten. Det finns möjligheter, men klienten vill inte.

Betyg
7

10. Om Du fick betygsätta möjligheten till fritidsaktiviteter för klienten, vilket betyg mellan 1 och 10 skulle Du då sätta, där 1 = mycket dåligt och 10 = bästa tänkbara?

Det finns möjligheter.

Betyg
8

Svenska Kvinnofridsprogrammet (Skyddsboende)

11. Om Du fick betygsätta verksamhetens arbete med klientens föräldrar/anhöriga (anhörigboende, umgängesmöjligheter och övrig kontakt), vilket betyg mellan 1 och 10 skulle Du då sätta, där 1 = mycket dåligt och 10 = bästa tänkbara?

Betyg
-

Det ingår inte i uppdraget och går inte att betygsätta.

12. Om Du fick betygsätta uppföljning och rapportering kring klienten från verksamhetens sida (regelbundna möten, muntlig information, skriftliga rapporter etc.), vilket betyg mellan 1 och 10 skulle Du då sätta, där 1 = mycket dåligt och 10 = bästa tänkbara?

Betyg
5

Återkopplingen hade kunnat vara bättre, både skriftligt och muntligt. Det är viktigt att det fungerar när det ligger långt bort.

13. Om Du fick betygsätta verksamhetens planering och genomförande av utslussning av klienten, vilket betyg mellan 1 och 10 skulle Du då sätta, där 1 = mycket dåligt och 10 = bästa tänkbara?

Betyg
-

Det är inte aktuellt med utslussning än och det går inte att betygsätta.

14. Om Du fick betygsätta denna placering ifråga om hur väl den passade/matchade klienten, vilket betyg mellan 1 och 10 skulle Du då sätta, där 1 = mycket dåligt och 10 = bästa tänkbara?

Betyg
5

Egentligen borde den här verksamheten passa klienten bra, men inget matchar den här klienten. Det hänger mycket på klienten själv också hur skyddad den vill bli.

15. Skulle Du i ett liknande ärende rekommendera en placering inom samma verksamhet?

Ja. Men klienten måste vilja bli skyddad också.

16. Vilka anser Du är verksamhetens starkaste sidor?

Verksamheten var snabba att lösa boende och skydd för klienten. De är tillgängliga och har en bra personal.

Svenska Kvinnofridsprogrammet (Skyddsboende)

17. Vilka anser Du är verksamhetens svagaste sidor?

Det är dålig återrapportering och återkoppling. Det ska vara en rutin.

18. Är det någon typ av tjänst eller kompetens som Du saknar hos den här verksamheten i samband med placeringar?

Jag vet inte det.

19. Med utgångspunkt från Dina erfarenheter, vilket betyg mellan 1 och 10 skulle Du då ge verksamheten som en helhetsbedömning, där 1 = mycket dåligt och 10 = bästa tänkbara?

Verksamheten är bra på att skydda klienter och de har försökt möta den här klienten också, men det är svårt. De har gjort ett hästjobb med den här klienten.

Betyg
8

Övriga kommentarer och synpunkter

Inga övriga kommentarer.

Intervjuad

Göteborgs Stad Östra Göteborg SDF

C 1029777 M 317833

PC 926287 S 2

Intervjudatum 2015-07-02

Kommentar om intervjun:

Handläggaren har valt att svara generellt för två placeringar vid samma tillfälle.

1. Är aktuell placering pågående i verksamheten just nu?

Ja. Placeringarna är pågående.

2. Vilken typ av placering gäller det (familj, vuxen, barn, par, förälder och barn, akutplacering, behandling, utredning, vård etc.)?

Det är skyddsboenden.

3a. Om Du fick betygsätta den information som ni fick om verksamheten, innan ert beslut om placering, vilket betyg mellan 1 och 10 skulle Du då sätta, där 1 = mycket dåligt och 10 = bästa tänkbara?

Betyg

Jag var inte med då och kan inte betygsätta det.

3b. Hur fick du kännedom om verksamheten (placeringservice, kollega, broschyr, utskick etc.)?

Via ett mail som vi fick från göteborgs stad.

4. Om Du fick betygsätta mottagande och introduktion av er klient, vilket betyg mellan 1 och 10 skulle Du då sätta, där 1 = mycket dåligt och 10 = bästa tänkbara?

Betyg

Jag var inte handläggare för klienterna då och kan inte svara på det.

Svenska Kvinnofridsprogrammet (Skyddsboende)

5. Om Du fick betygsätta verksamhetens arbete kring klientens behandlingsplan (upprättande, revideringar, arbetet enligt denna plan etc.), vilket betyg mellan 1 och 10 skulle Du då sätta, där 1 = mycket dåligt och 10 = bästa tänkbara?

Verksamheten uppfyller målen och vi har ett bra samarbete.

Betyg
9

6. Om Du fick betygsätta verksamhetens omvårdnadsinsatser gentemot klienten (kost, logi, dagliga rutiner etc.), vilket betyg mellan 1 och 10 skulle Du då sätta, där 1 = mycket dåligt och 10 = bästa tänkbara?

Det känns som de har en stor erfarenhet av klienter med komplicerad problematik.

Betyg
9

7. Om Du fick betygsätta verksamhetens arbete med att motivera klienten till samverkan enligt den individuellt upprättade behandlingsplanen, vilket betyg mellan 1 och 10 skulle Du då sätta, där 1 = mycket dåligt och 10 = bästa tänkbara?

Motivationsarbetet är bra.

Betyg
9

8. Om Du fick betygsätta verksamhetens sociala kontroll av klienten (kontroll av destruktivt beteende, kriminalitet, missbruk och begränsning av rörelsefrihet), vilket betyg mellan 1 och 10 skulle Du då sätta, där 1 = mycket dåligt och 10 = bästa tänkbara?

Den sociala kontrollen är bra.

Betyg
8

9. Om Du fick betygsätta möjligheten till arbete och studier för klienten, vilket betyg mellan 1 och 10 skulle Du då sätta, där 1 = mycket dåligt och 10 = bästa tänkbara?

Verksamheten är väldigt måna om att få igång en sysselsättning för klienterna.

Betyg
10

10. Om Du fick betygsätta möjligheten till fritidsaktiviteter för klienten, vilket betyg mellan 1 och 10 skulle Du då sätta, där 1 = mycket dåligt och 10 = bästa tänkbara?

Möjligheterna till fritidsaktiviteter är bra.

Betyg
8

Svenska Kvinnofridsprogrammet (Skyddsboende)

11. Om Du fick betygsätta verksamhetens arbete med klientens föräldrar/anhöriga (anhörigboende, umgängesmöjligheter och övrig kontakt), vilket betyg mellan 1 och 10 skulle Du då sätta, där 1 = mycket dåligt och 10 = bästa tänkbara?

Betyg
-

Det är inte aktuellt och går inte att betygsätta.

12. Om Du fick betygsätta uppföljning och rapportering kring klienten från verksamhetens sida (regelbundna möten, muntlig information, skriftliga rapporter etc.), vilket betyg mellan 1 och 10 skulle Du då sätta, där 1 = mycket dåligt och 10 = bästa tänkbara?

Betyg
9

Jag får snabba återkopplingar och jag pratar mycket med verksamheten.

13. Om Du fick betygsätta verksamhetens planering och genomförande av utslussning av klienten, vilket betyg mellan 1 och 10 skulle Du då sätta, där 1 = mycket dåligt och 10 = bästa tänkbara?

Betyg
-

Det är inte aktuellt än med utslussning och det går inte att betygsätta.

14. Om Du fick betygsätta denna placering ifråga om hur väl den passade/matchade klienten, vilket betyg mellan 1 och 10 skulle Du då sätta, där 1 = mycket dåligt och 10 = bästa tänkbara?

Betyg
9

Placeringarna matchar klienterna väl.

15. Skulle Du i ett liknande ärende rekommendera en placering inom samma verksamhet?

Ja.

16. Vilka anser Du är verksamhetens starkaste sidor?

De starkaste sidorna är personalens kompetens, flexibilitet, kunskap kring den här problematiken och att de är duktiga på skyddstänket.

Svenska Kvinnofridsprogrammet (Skyddsboende)

17. Vilka anser Du är verksamhetens svagaste sidor?

Jag kommer inte på något.

18. Är det någon typ av tjänst eller kompetens som Du saknar hos den här verksamheten i samband med placeringar?

Nej.

19. Med utgångspunkt från Dina erfarenheter, vilket betyg mellan 1 och 10 skulle Du då ge verksamheten som en helhetsbedömning, där 1 = mycket dåligt och 10 = bästa tänkbara?

Ingen kommentar.

Betyg
9

Övriga kommentarer och synpunkter

Inga övriga kommentarer.

Intervjuad

Nynäshamns kommun

C 150450 M 317190

PC 926287 S 2

Intervjudatum 2015-06-23

Kommentar om intervjun:

1. Är aktuell placering pågående i verksamheten just nu?

Ja. Placeringen är pågående sedan i februari 2015.

2. Vilken typ av placering gäller det (familj, vuxen, barn, par, förälder och barn, akutplacering, behandling, utredning, vård etc.)?

Det är ett skyddsboende för en vuxen person med ett barn.

3a. Om Du fick betygsätta den information som ni fick om verksamheten, innan ert beslut om placering, vilket betyg mellan 1 och 10 skulle Du då sätta, där 1 = mycket dåligt och 10 = bästa tänkbara?

Betyg

10

Jag fick veta det som verksamheten visste och det var en bra information.

3b. Hur fick du kännedom om verksamheten (placeringservice, kollega, broschyr, utskick etc.)?

Det var genom ett tips från en kollega.

4. Om Du fick betygsätta mottagande och introduktion av er klient, vilket betyg mellan 1 och 10 skulle Du då sätta, där 1 = mycket dåligt och 10 = bästa tänkbara?

Betyg

10

Kontaktpersonen var lyhörd och anpassade mottagandet efter den här svåra klientens behov.

Svenska Kvinnofridsprogrammet (Skyddsboende)

5. Om Du fick betygsätta verksamhetens arbete kring klientens behandlingsplan (upprättande, revideringar, arbetet enligt denna plan etc.), vilket betyg mellan 1 och 10 skulle Du då sätta, där 1 = mycket dåligt och 10 = bästa tänkbara?

Under hela tiden av den här placeringen har verksamheten försökt att göra det så bra som möjligt för den här svåra klienten. Det har funnits en plan hela tiden. Nu när klienten har kommit till den tredje familjen, så har allting satt fart.

Betyg
10

6. Om Du fick betygsätta verksamhetens omvårdnadsinsatser gentemot klienten (kost, logi, dagliga rutiner etc.), vilket betyg mellan 1 och 10 skulle Du då sätta, där 1 = mycket dåligt och 10 = bästa tänkbara?

De två tidigare familjerna har inte hållit måttet och då fungerade inte omvårdnadsinsatserna, men nu i den tredje familjen fungerar det bra.

Betyg
6

7. Om Du fick betygsätta verksamhetens arbete med att motivera klienten till samverkan enligt den individuellt upprättade behandlingsplanen, vilket betyg mellan 1 och 10 skulle Du då sätta, där 1 = mycket dåligt och 10 = bästa tänkbara?

Verksamheten gör ett bra jobb med att motivera den här svåra klienten.

Betyg
10

8. Om Du fick betygsätta verksamhetens sociala kontroll av klienten (kontroll av destruktivt beteende, kriminalitet, missbruk och begränsning av rörelsefrihet), vilket betyg mellan 1 och 10 skulle Du då sätta, där 1 = mycket dåligt och 10 = bästa tänkbara?

Det är inte aktuellt och går inte att betygsätta.

Betyg
-

9. Om Du fick betygsätta möjligheten till arbete och studier för klienten, vilket betyg mellan 1 och 10 skulle Du då sätta, där 1 = mycket dåligt och 10 = bästa tänkbara?

Det är inte aktuellt och går inte att betygsätta.

Betyg
-

10. Om Du fick betygsätta möjligheten till fritidsaktiviteter för klienten, vilket betyg mellan 1 och 10 skulle Du då sätta, där 1 = mycket dåligt och 10 = bästa tänkbara?

Det är inte aktuellt och går inte att betygsätta.

Betyg
-

Svenska Kvinnofridsprogrammet (Skyddsboende)

11. Om Du fick betygsätta verksamhetens arbete med klientens föräldrar/anhöriga (anhörigboende, umgängesmöjligheter och övrig kontakt), vilket betyg mellan 1 och 10 skulle Du då sätta, där 1 = mycket dåligt och 10 = bästa tänkbara?

Betyg

10

Uppdraget att hålla kontakten med nätverket är svårt, men verksamheten gör det bra. De fixar så att klienten kan hålla god kontakt med anhöriga och får träffa sin familj.

12. Om Du fick betygsätta uppföljning och rapportering kring klienten från verksamhetens sida (regelbundna möten, muntlig information, skriftliga rapporter etc.), vilket betyg mellan 1 och 10 skulle Du då sätta, där 1 = mycket dåligt och 10 = bästa tänkbara?

Betyg

9

Jag har inte fått något skriftligt, men verksamheten är tillgängliga när jag får reda på något.

13. Om Du fick betygsätta verksamhetens planering och genomförande av utslussning av klienten, vilket betyg mellan 1 och 10 skulle Du då sätta, där 1 = mycket dåligt och 10 = bästa tänkbara?

Betyg

-

Det är inte aktuellt än och går inte att betygsätta.

14. Om Du fick betygsätta denna placering ifråga om hur väl den passade/matchade klienten, vilket betyg mellan 1 och 10 skulle Du då sätta, där 1 = mycket dåligt och 10 = bästa tänkbara?

Betyg

10

Hos familjen som klienten är nu kan de tillgodose klientens behov och anpassar för barnet också till en helhet.

15. Skulle Du i ett liknande ärende rekommendera en placering inom samma verksamhet?

Ja.

16. Vilka anser Du är verksamhetens starkaste sidor?

Det finns möjlighet till snabba och enkla lösningar som går att genomföra. Verksamheten hittar alternativa lösningar och vi har en öppen dialog, där personalen är trovärdiga.

Svenska Kvinnofridsprogrammet (Skyddsboende)

17. Vilka anser Du är verksamhetens svagaste sidor?

Bättre koll på familjerna innan verksamheten placerar klienterna, exempelvis vad de har för religion. Ta reda på mer om familjerna.

18. Är det någon typ av tjänst eller kompetens som Du saknar hos den här verksamheten i samband med placeringar?

Att familjerna som tar emot har kunskap om relationsvåldets konsekvenser.

19. Med utgångspunkt från Dina erfarenheter, vilket betyg mellan 1 och 10 skulle Du då ge verksamheten som en helhetsbedömning, där 1 = mycket dåligt och 10 = bästa tänkbara?

Verksamheten håller hög kvalité och det finns möjligheter att placera i hela landet, men det är en för hög prislapp.

Betyg
8

Övriga kommentarer och synpunkter

Jag är nöjd med placeringen.

Intervjuad

Borås Stad

C 654125

M 316345

PC 926287

S 2

Intervjudatum 2015-06-15

Kommentar om intervjun:

1. Är aktuell placering pågående i verksamheten just nu?

Nej. Placeringen avslutades i juni 2015.

2. Vilken typ av placering gäller det (familj, vuxen, barn, par, förälder och barn, akutplacering, behandling, utredning, vård etc.)?

Det var ett skyddsboende.

3a. Om Du fick betygsätta den information som ni fick om verksamheten, innan ert beslut om placering, vilket betyg mellan 1 och 10 skulle Du då sätta, där 1 = mycket dåligt och 10 = bästa tänkbara?

Betyg

8

Vi fick en bra information av verksamheten.

3b. Hur fick du kännedom om verksamheten (placeringservice, kollega, broschyr, utskick etc.)?

Genom Svenska kvinnofrid.

4. Om Du fick betygsätta mottagande och introduktion av er klient, vilket betyg mellan 1 och 10 skulle Du då sätta, där 1 = mycket dåligt och 10 = bästa tänkbara?

Betyg

4

Mottagandet var inte bra, verksamheten tog inte hand om klienterna. De bara hämtade och lämnade av klienterna i en lägenhet som inte var fräsch och inte iordninggjord.

Svenska Kvinnofridsprogrammet (Skyddsboende)

5. Om Du fick betygsätta verksamhetens arbete kring klientens behandlingsplan (upprättande, revideringar, arbetet enligt denna plan etc.), vilket betyg mellan 1 och 10 skulle Du då sätta, där 1 = mycket dåligt och 10 = bästa tänkbara?

Verksamhetens arbete kring planen var inte bra. Det hände inget och det var mycket snack, men lite verkstad.

Betyg

2

6. Om Du fick betygsätta verksamhetens omvårdnadsinsatser gentemot klienten (kost, logi, dagliga rutiner etc.), vilket betyg mellan 1 och 10 skulle Du då sätta, där 1 = mycket dåligt och 10 = bästa tänkbara?

Omvårdnaden var inte bra. Klienterna hade inget och lägenheten var inte grundutrustad ens.

Betyg

2

7. Om Du fick betygsätta verksamhetens arbete med att motivera klienten till samverkan enligt den individuellt upprättade behandlingsplanen, vilket betyg mellan 1 och 10 skulle Du då sätta, där 1 = mycket dåligt och 10 = bästa tänkbara?

Verksamheten gjorde inte så mycket för att motivera klienterna.

Betyg

2

8. Om Du fick betygsätta verksamhetens sociala kontroll av klienten (kontroll av destruktivt beteende, kriminalitet, missbruk och begränsning av rörelsefrihet), vilket betyg mellan 1 och 10 skulle Du då sätta, där 1 = mycket dåligt och 10 = bästa tänkbara?

Verksamheten kontrollerade nog det de kunde.

Betyg

5

9. Om Du fick betygsätta möjligheten till arbete och studier för klienten, vilket betyg mellan 1 och 10 skulle Du då sätta, där 1 = mycket dåligt och 10 = bästa tänkbara?

Det skulle bli sysselsättning och personalen gjorde goda försök, men det blev inget.

Betyg

7

10. Om Du fick betygsätta möjligheten till fritidsaktiviteter för klienten, vilket betyg mellan 1 och 10 skulle Du då sätta, där 1 = mycket dåligt och 10 = bästa tänkbara?

Verksamheten försökte ordna fritidsaktiviteter.

Betyg

7

Svenska Kvinnofridsprogrammet (Skyddsboende)

11. Om Du fick betygsätta verksamhetens arbete med klientens föräldrar/anhöriga (anhörigboende, umgängesmöjligheter och övrig kontakt), vilket betyg mellan 1 och 10 skulle Du då sätta, där 1 = mycket dåligt och 10 = bästa tänkbara?

Det var inte aktuellt och går inte att betygsätta.

Betyg
-

12. Om Du fick betygsätta uppföljning och rapportering kring klienten från verksamhetens sida (regelbundna möten, muntlig information, skriftliga rapporter etc.), vilket betyg mellan 1 och 10 skulle Du då sätta, där 1 = mycket dåligt och 10 = bästa tänkbara?

Jag hann inte få någon rapport och vi hade endast en del mailkontakt. Det går inte att betygsätta.

Betyg
-

13. Om Du fick betygsätta verksamhetens planering och genomförande av utslussning av klienten, vilket betyg mellan 1 och 10 skulle Du då sätta, där 1 = mycket dåligt och 10 = bästa tänkbara?

Det blev ingen utslussning, då det fungerade så dåligt hos verksamheten att vi fick flytta klienterna.

Betyg
-

14. Om Du fick betygsätta denna placering ifråga om hur väl den passade/matchade klienten, vilket betyg mellan 1 och 10 skulle Du då sätta, där 1 = mycket dåligt och 10 = bästa tänkbara?

Placeringen passade inte alls. Personalen kunde inte sitt jobb och det var dåligt organiserat.

Betyg
2

15. Skulle Du i ett liknande ärende rekommendera en placering inom samma verksamhet?

Nej. På grund av att det var väldigt rörigt och verksamheten hade ingen koll.

16. Vilka anser Du är verksamhetens starkaste sidor?

Verksamheten var ganska snabba på att fixa skolgång och fritidsaktiviteter.

Svenska Kvinnofridsprogrammet (Skyddsboende)

17. Vilka anser Du är verksamhetens svagaste sidor?

Allting annat, inget fungerade.

18. Är det någon typ av tjänst eller kompetens som Du saknar hos den här verksamheten i samband med placeringar?

Ledningen fungerade inte och de kunde inte styra upp verksamheten. Det var rörigt.

19. Med utgångspunkt från Dina erfarenheter, vilket betyg mellan 1 och 10 skulle Du då ge verksamheten som en helhetsbedömning, där 1 = mycket dåligt och 10 = bästa tänkbara?

Ingen kommentar.

Betyg
2

Övriga kommentarer och synpunkter

Jag vet inte om det var för att de var nya, men verksamheten måste ha bättre struktur på organisationen. Det här handlar om utsatta mänsikor som behöver trygghet och mycket stöd från första början.